

Sägnerna om Brattingsborgspenningarna

Stig Lindbom

I slutet av 1930-talet cyklade vi några Kristianstadspojkar ofta till Balsberget, 3 km norr Råbelövs slott, och dess grotta, i folkmun kallad "Fläskegraven". I detta grottsystem kröp vi omkring med ficklampor och stearinljus och Gud skall veta att det var spännande. Här samlade vi något som kallades "vätte-ljus" men framför allt var det "Brattingsborgspenningarna" vi var ute efter. Ju större desto bättre. Förutom till Balsberget cyklade vi även till andra platser där vi fann dessa "penningar", till Ignaberga, den nu igenrasade Barnakällagrottan och till Ivön.

Sommaren 1982 kom jag åter till Ivön och återsåg dessa "penningar" fast nu med helt andra utgångspunkter än jag hade som grabb.

Vid genomgång av tillgänglig litteratur framkom att folktrons sagor och sägner sträcker sig åtminstone tillbaka till 1100-talet och kan förmodas vara ännu äldre.

Dessa sagor bildar ett nätverk med Ivön, där den ligger i Ivösjön i Willands härad, som centrum. Här anses den urnordiske sagohjälten smeden Velind ha varit en av centralfigurerna. Han skall enligt vissa källor ha givit namn åt häradet. Fig. 1.

Den följande sagan är hämtad ur Willands härads sagoskatt som utkom 1912. Det är en samling uppteckningar som gjorts av Pehr Johnsson, vilken ägnade en stor del av sitt liv åt de sägner och sagor som ännu vid sekelskiftet berättades i dessa områden.

"Kung Atte på Brattingsborg.

I gamla tider fanns det på Iföns norra udde en ståtlig borg – Brattingsborg – uppförd av en konung vid namn Bratte. En av hans efterträdare hette Atte Ifvarsson. Han var synnerligen stolt och behandlade sina underlydande som sannskyldiga slavar. Då

han var på härferder regerade hans fogde Stig lika våldsamt och orogertigt, som då han var hemma.

En gång vid ett dylikt tillfälle kom en tiggare och begärde dricka litet vatten ur en på ön och i borgens närhet belägen hälsokälla. Som han icke hade några penningar att betala med blev han av fogden bortdriven. Under tårar bad han om förbarmande, crinrade fogden om, att ifall han hade förskoning med honom, skulle högre makter belöna honom därför. Fogden var obeveklig. I hast undergick då gubben förvandling. Med glödande ögon och vredens rodnad på sina kinder utbrast han: "Du är fördömd!". I samma ögonblick rasade källan. Och icke nog med detta, utan då fogden kom hem och såg i den stora kassakistan, voro alla där förvarade guld och silverpenningar förvandlade till simpla stenar. Dessa liknade dock mynt och buro å ena sidan liksom prägelns av en dödsskalle. Sådana stenskarvor kan man ännu idag finna på Ifösjöns stränder. De gå under benämningen "Brattingsborgspenningar" och sägas ha försatt mera än en gcolog i bryderi. I forna tider trodde man att de tillkommit på ovan anförda sätt. Därför voro de också föremål för många vidskepliga spekulationer.

Med sin gemål hade kung Atte två barn, en son och en flicka. Åren gingo och dessa blevo vuxna. Inga andra barn funnos i trakten, som i utseende och rikedom



tiden hördes ett våldsamt dån. Klippan på vilken borgen var belägen, sjönk i djupet och alla dess invånare omkommo.

Gamla människor ha vetat förtälja att i forna tider kunde man vid klart väder se tinnarna av den en gång så stolta borgen.”



Ivösjön

Den 30 januari 1766 gav den dåvarande landshövdingen i Kristianstads län R.J. von Lingen i uppdrag åt Johan Lorents Gillberg (1726–93) att utföra en likartad beskrivning som denna tidigare utfört över Malmöhus län. Gillberg som 1757 utnämns till commissionslantmätare åtog sig arbetet. Beskrivningen trycktes i Lund 1767 och utkom under titeln "Historisk, Economisk och Geographisk Beskrivning öfver Christianstads Län uti Hertigdömet Skåne". En facsimileupplaga utkom 1980. Ur denna senare upplaga är följande hämtat och låter som följer:

”Denne Ö är kringfluten på alla sidor och håller man för troligit, att denne Ö fådt sitt namn af Ifver förmodeligen den store förste Skånske, sedan Sweriges och Dannemarks Konung Ifver Widfanc. Om hwilcken Sturleson i Ynglingasagan talar med flere. Annras hade och Ragnar Lodbroch också en Son wid namn Ifvar, som Saxo förmåler, kan ock wara att Ön af honom fådt namn.

Denne Ö omgifwes af den bekanta Ifwö-Siö, som på somliga ställen skall wara så djup, at gemene man hålla före, att den på sina ställen icke kan botnas. I denne Siö håller man före, att den bekanta slåttet Brattingsborg skall hafwa stådt och wara

siunckit. En Pastor på denne Ö som dödde 1710 och härstädes hade warit Pastor öfwer 20 år, wid namn Paulin, har uti ett manuscript lämnat efterwärden följande berättelse.

Han säger: här i Ifwö-Siö är likwist ett Grund eller stort Öhr, som har en slått sten botn, och om sommartiden är där en mera än 1 och en half alns djupt watn, men 3 alnar derifrån fins runt omkring, från 16 till 40 famnars djup. Om Brattingsborg här stådt eller fådt sitt namn af dette branta djup, eller och huru ledes detta Slått siunckit, wet man icke.

Hvitfeldt och Dalin säga, att marsken Stigo Andersson förstörde detta Slått år 1288. Den nyssnemde Paulin anförer ock i sitt Manuscript, att för 140 år tillbakars skal man hafwa funnit i siön 2:ne kistor, den ena större än den andra; den mindre kistan blev förd till Kyrckan, hwilcken, då den öppnades, befans däruti en sedel, war på stod skrifwit, desse Orden Rätt och Stiäl hörer Gud till, så sade Konung Atte på Brattingsborg. Kistan blev sedan uppbränd, men järnen förwaras ännu i Kyrkan. Floræus uti sin Skånska Historia förmenar, att Konung Thiderik bodt på Brattingborgs Slått.

I senare tider har denne Ö tillhörd Erckebeskopen i Lund. Dät är bekant, att Erckebiskop Andreas Sunonis 1223, då han wart Spetelsk, utwalde denne Ö till sitt säte, hwarest han i enslighet lefde sin öfriga tid.

Denne erckebiskopp war på de tider ansedd, som ett Helgon, hwilcken gjorde åtskilliga miracler. Hvitfeldt, Wolf och flere berätta, att han förwandlat watn i win, ity de säga, att uti Christi födelse fest, då erckebiskoppens Domestiquer fingo frihet att roa sig, hafwer Andreas då winet började att tryta, sändt en af sina tienare, att i närmaste kiälla hämta watn, och då det blef framhaft wart det förwandlat i

Win. Åter sände han åstad, och förbödl
tinnaren alwarligen, att han icke måtte
smakat på vägen; men drängen wärt emot
denna befallning, smakar på watnet,
hwaraf hände, att den olydige tienaren
icke förde fram annat än watn, häröfwär
Biskoppen blef förtörnad och alwarligen
tilltalade honom för sin olydna och
otrohet. Detta war icke det enda miracel
han gjorde; ty Hwitfeldt säger, där finnes
en hel Bok skrifwen om många miracler;
som denne Biskoppen skulle hafwa gjort.

Huruwida detta är i sanning, lämnas där
hän, ty i Påwiste tider war icke brist på
folck, som för den enfaldiga och godtrogna
hopen kunde göra miracler. Hwarest
Andreas bodt på Ön, äro inga minnes-
märcken widare, än att straxt wid sön är
en Bondegård, Håfgården kallad, här man
ser en hwalfd kiällare, och håller man för
här varit Biskoppens Gård och Säte. Icke
långt härifrån och nära wid Kyrkan är en
kiälla, kallad S:t Urfilæ kiälla, hwarifrån
förmenes Andreas låtit hämta watnet som
han i win förwandlat, och sedan denne
Biskopp varit på Iffwö i 5 år blev han död,
hvars lik fördes till Lund och ligger uti S:t
Laurentti Kyrcka thärstädes. Kyrckan,
som nu finnes på Iffwö, är bygd af thenne
Biskopp; Tillförenc säger Paulin hafwa
inbyggarne på Ön gådt till Gualöfs
Kyrcka. Wid stranderne af denne Ö gifwes
en särdeles art stenar som likna pign och
 därföre kallas af allmogen Brattingsborgs
penningar, så ock anmärkes, att denne Ö
och Sokn 1680 blifwit Reducerat från
Rammelska Familien till Kronan."



Prästrelationerna

Den 11 augusti 1622 lät den danske kungen
Kristian IV utsända ett reskriptum till bis-
koparna i Danmark och Norge med befall-
ning att låta prästerna i de olika stiftet avfatta
antikvariska topografiska sockenbeskrivning-
ar och insända dessa till det planerade
danska runverket.

Genom ett tillmötesgående från det
danska Rigsarkivet i Köpenhamn kunde
John Tuneld 1934 publicera dessa nedteck-
ningar som ligger till grund för "Prästrela-
tionerna från Skåne och Blekinge av år
1624".

Här finner man tre uppgifter om den i
folktron nämnda Brattingsborg. (Se fig. 7.)

1) Dess fundament ligger Nordost imellan



Fig. 2. 1-3 i texten nämnda platser för Brattingsborg.
4:an anger platsen för Håfgården.

Sneckestaa och Iffø Land.

2) Brattingsborrig, som ligger siunckett i
Iffø imellan Enø och Iffø.

3) Brantinsborrig, skulle haffue standett i
Iffø Siø østen och norden op for Øen och
er der nedersiunckett.

Efterskrift

Fram till 1781 var Nummulos Brattens-
burgense det gängse vetenskapliga namnet
på de brachiopoder (armfotingar) vilka från
och med 1781 genom A.J. Retzius arbete

erhöll sitt ännu idag gällande släktnamn *Crania*.

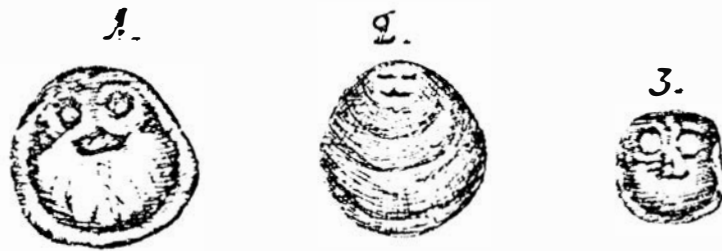
Dessförinnan kom bl.a. professor Kilian Stobaeus beskrivning 1732 vars titelblad ses här intill samt i fig. 3, teckningar utförda av G. Biurman.

I sin skånska resa 1749 kom Linné att även besöka Ivön. Bland hans nedteckningar av "kalkpetrifikater" omnämnes även dessa "Brattingsborgspenningar".

Schematisk framställning av *Crania*

Denna brachiopod tillhörande släktet *Crania* har sin stora utbredning under kritperioden. Två av släktets arter förekommer ännu idag. A. Goldfuss 1826–1833 presenterar i *Petrofacta Germanic* *Crania personata* Lamarck med förekomst i Indiska Oceanen och *Crania Rostrata* Höningh i Medelhavet.

Crania tillhör de inarticulata brachiopoderna vilket bl.a. innebär att de ej har en



Explicatio Figurarum.

1. Fig.

Nummuli Brattensburgensis facies supina.

2. Ejusdem facies prona.

3. Nummulus minor rarissimus, oculis & naso prominentibus, è Lapidina Egnabergensi in Gothungia,

Fig. 3. Illustrationer av Nummulos Brattensburgensi utförda av G. Biurman 1732.

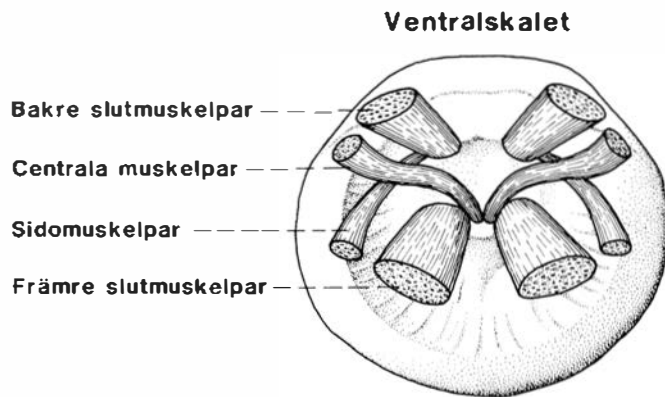


Fig. 4. Schematisk framställning av muskelparens placering i ventralskalet hos *Crania*. Teckning av L.A. Andersson.

låsmekanism som styr skalen, vilket de articulata har. Öppning och stängning hos *Crania* sker medelst fyra muskelpar uppdelade på ett bakre och främre slutmuskelpar samt ett central – och ett sidomuskelpar. De sistnämnda fungerar i första hand som styrmuskler i sidled, se fig. 4. Här är vi framme vid vad som orsakat *Craniaskalets* uteseende, nämligen muskelparens fästgröpar i skalet. Med ventralskalet har *Crania* suttit fastvuxet vid lämpligt bottenmaterial.

Till sist kan nämnas att *Crania* är allmänt förekommande i de skalgrusbänkar och kritkalkstensförekomster som avsattes i ett relativt grunt krithav i nordöstra Skåne. Här rådde ett rikt djurliv med brachiopoder, musslor, bryozoer, svampar, snäckor, bläckfiskar (ammoniter och belemniter, de sistnämnda i folkmun kallade vätteljus) och sjöborrar. Bland de större ryggradsdjuren fanns i första hand hajar, fiskar och svanödlor samt havskrokodiler.

Ur denna rika faunavärld för cirka 70 milj. år sedan stiger *Crania* fram och intar en framträdande plats i sagornas och sägnernas värld.

Jag vill framföra mitt varma tack till redaktörerna G. S. Lindbom och Christer Olofson Kristianstad vilka har varit synnerligen behjälpliga vid framtagningen av arkivmaterialet.

LITTERATUR

- Gillberg, J.L., 1767. Historisk, Ekonomisk och Geografisk beskrivning över Kristianstads Län uti Hertigdömet Skåne. Facsimileupplaga kom 1980.
- Goldfuss, August, 1826–1833. Petrefacta Germanic. "Petrefacten Deutschlands und der angrenzenden Länder."
- Johnsson, Per, 1912. Willands härads sagokatt.
- Linné, Carl, 1749. Skånska resan 1749. Nytryck 1977.
- Retzius, A.J., 1781. *Crania* oder Todtenkopfmuschel in Schriften der Berlinischen Gesellschaft der Naturforschenden Freunde, 2. 1781.
- Stobaeus, Kilian, 1732. *Nummulo Brattensburgensi*.
- Sjöbeck, Märten, 1950. Bleking. En landskaplig orientering.
- Tuneld, John, 1934. Prästrelationerna 1624.
- I övrigt: Skånes Hembygds förbunds Årsbok 1957.
- Skånes Natur, 1960.
- Kring Helge Å, 1976.

Foto: Stig Lindbom

Manuskriptet inkommet 1982 12 16
Stig Lindbom
Sektionen för Paleozoologi
Naturhistoriska riksmuseet
104 05 Stockholm